

Montážní předpis k obkladovému systému Le Murine a Ottopan

1. Popis

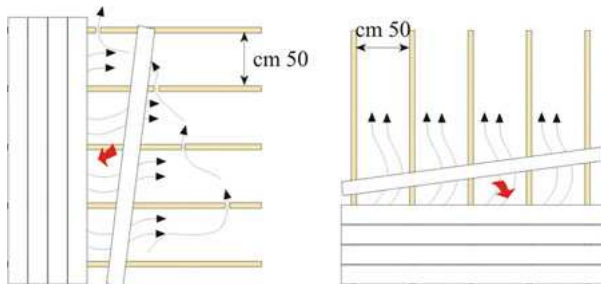
Skladebný systém PVC obkladů umožňující obložení vnitřních stěn a stropů. Při použití pomocné izolace může vzniknout zateplovací systém, u kterého je třeba dbát na tzv. rosný bod (doporučujeme konzultaci s odborníky, neboť klasická izolace se umísťuje z vnější strany zdiva). Profily jsou vyráběny vytlačováním na strojích se dvěma šrouby s přímým nasypáváním směsi prášku. Veškeré suroviny jsou dodávány předním evropským výrobcem PVC nejvyšší kvality. Omítkový materiál je dodáván z pískových lomů v jižní Itálii a speciální patentovanou technologií nanášení na plastový panel.

Materiály:

- PVC obklad série Le Murine, Ottopan pohledová šířka obkladu 25 cm
- dokončovací PVC profily, sloužící k dokonalé instalaci
- dřevěný rošt nebo plastový rošt - dřevěné latě o průměrech 5x3cm a 4x2cm ošetřené proti houbě a hmyzu
- spojovací materiály (hmoždinky, nerez vruty)

2. Realizace montáže

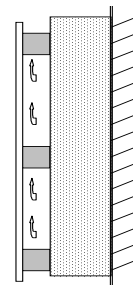
- Postup montáže je použitelný na rovných a svislých stěnách s otvory i bez nich nebo na zdivu nových i starých staveb. Na stěnách z dutých prvků může být tento postup uplatněn pouze když síla stěny dostačující na nosnost váhy obkladu (v závislosti na použitých nosných hmoždinkách)
- Obklady lze osazovat ve vodorovném i svislém směru. V případě vodorovné instalace je nutné dbát na správné uzamčení celého systému tak, aby případná voda (např. v koupelnách) nepronikala za obklad.



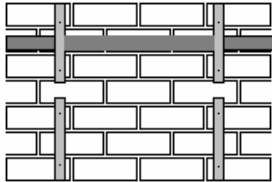
Balení:	lamely jsou baleny v PVC fólii 4 ks
	Ecopan kartón celkem 12 ks panelů (9 m2)
	Le Murine kartón celkem 6 ks panelů (6 m2)
Váha lamel:	Ecopan 580g / m
	Le Murine 960g – 1215g / m dle typu lamel
Délka:	3m
Šířka:	25cm

- Panely Le Murine a Ecopan lze instalovat několika způsoby – pomocí vrutů, nastřelovacích sponek, hřebíků nebo lepidla. Požadavkem je kvalitní (rovná nebo vyrovnaná) podkladová plocha, na kterou je možné výše uvedenými způsoby panely přichytit.

- Základem celé montáže je vytvoření roštu nejlépe z dřevěných latí kvalitně ošetřených proti houbám a hnilobě. V případě, že podkladová stěna je dostatečně rovná, lze panely přímo lepit na tento podklad bez roštu. K lepení je nutno použít kvalitní lepidlo lepicí PVC a podkladový materiál
- **Komínový efekt** - zajišťuje částečné odvětrávání celé stěny. Jeho vznik je podmíněn vytvořením vzduchové mezery mezi obkladem a stěnou.



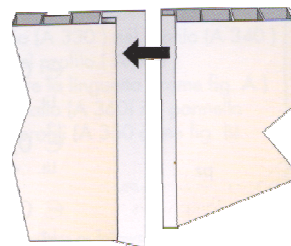
3. Postup

- 1) Vytvoření spodního základního a nosného roštu, jenž bude přichycen přímo na stěnu objektu hmoždinkami 6 x 80 nebo 6 x 100, popřípadě jinými typy na základě reálného průřezu statické únosnosti podkladu. Uchycení latí hmoždinkami doporučujeme max. po 80 cm. Hrubé nerovnosti na obkládané ploše by měly být tímto roštem vyrovnány a to pomocí dřevěných podložek nebo klínů, případně použitím speciálních kotvících profilů tvaru L nebo U, jenž umožňují regulovat odsazení hranolu dle požadavku. Vzdálenost latí od sebe je nejlépe maximálně 50 cm od sebe. V případě větší vzdálenosti mezi lištami hrozí snadné promáčknutí nainstalovaného obkladu. Mezi jednotlivými latěmi za sebou v řadě je vhodné nechávat mezeru 1-3 cm z důvodů bezproblémového proudění vzduchu pod obkladem (viz obrázek). Dřevěné latě krycího roštu umísťovat na všech krajích a hranách obkládané plochy tak, aby na ně mohly být přichyceny okrajové profily obkladu.
 
- 2) Při instalaci roštu je vhodné pomocí klasické vodováhy vyrovnat plochu tak, aby po instalaci obkladu nevznikal dojem křivé či nerovné zdi. Přestože malé nerovnosti obklad v ploše zakryje, doporučujeme tuto záležitost nepodceňovat.
- 3) V případě používání PVC dokončovacích profilů, je při instalaci obkladu prvním krokem instalace spodní části okrajových profilů na všech hranách a krajích obkládané plochy. Především u panelů Le Murine lze používat různé dokončovací profily vhodné k omítkovým materiálům.

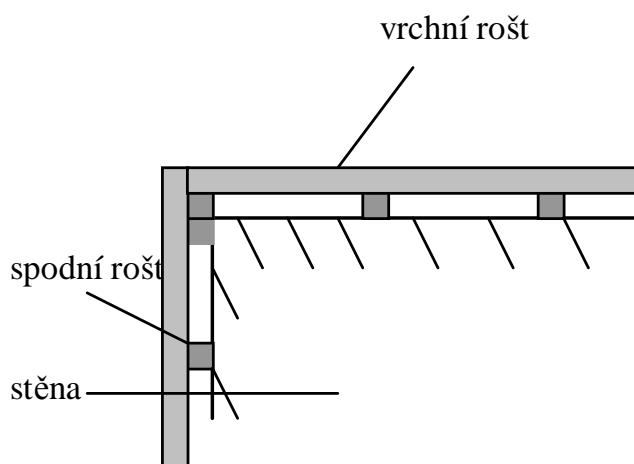


- 4) Po uchycení všech krajových a dokončovacích plastových profilů je možno instalovat samotný obkladový profil. Při montáži je nutné také počítat s minimální dilatací (roztlačností) materiálu, které podléhají všechny plasty při tepelných rozdílech. V případě, že instalace je prováděna při nižších teplotách, je nutné počítat s většími dilatačními mezerami (1-2mm) na krajích, neboť při vyšších teplotách bude docházet k roztahování lamel. Naopak instalujeme-li lamely při vyšších teplotách (např. v létě) je nutné tyto dilatační mezery spíše zmenšovat, neboť v chladnějším období bude docházet ke smršťování profilů. Všeobecně však dilatace v interiérech se stabilní teplotou není důležitá.
- 5) Při vodorovném uchycení obkladu je vzhledem k systému lamel nejlépe postupovat od vrchu dolů. Při instalaci první lamely u horního dokončovacího profilu doporučujeme vyvážení lamely podle vodováhy a případně její seřezání tak, aby byla umístěna skutečně vodorovně. Při instalaci vodorovných okrajových profilů ve vlhkých prostorách, doporučujeme vždy ve spodní části roštu dbát na případný odtok vody přes tyto profily.

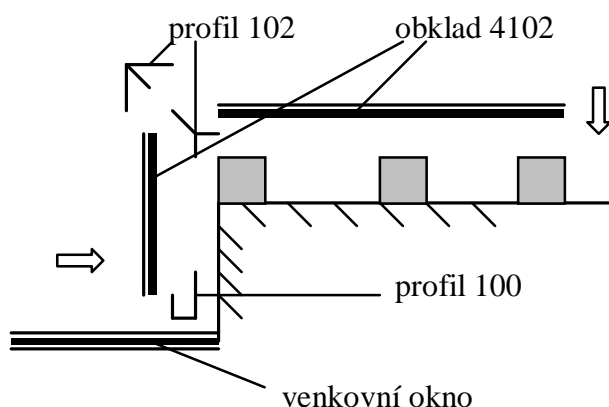
- 6) Při svislém uložení obkladu je možné postupovat zprava doleva i naopak. U první lamely také doporučujeme kontrolu a případné úpravy dle vodováhy tak, aby v konečném výsledku nebyla celá stěna nainstalována křivě.
- 7) Po uchycení a narovnání první obkladové lamely pak pokračujeme s dalšími. Lamely přesně dorážíme na sebe, aby nevznikaly zbytečné mezery a pravidelně po několika lamelách doporučujeme vždy kontrolu vodováhou. Obkladové lamely připevňujeme k roštu nerez samofeznými vruty se širokou zapuštěnou hlavou nebo nastřelovacími sponami, popř. hřebíčky se širokou hlavou.
- 8) Při ukončování stěny nebo v komplikovanějších místech (např. okno, dveře apod.) je zpravidla potřeba kromě délkového zkrácení také lamely upravovat podélně, aby zapadly do systému. Poslední lamela pak nebývá přichycena vruty, ale je pouze nasunuta mezi obkladovou lamelu a dokončovací profil.
- 9) Závěrečným krokem montáže je kontrola všech spojů a hran, aby byla vyloučena jakákoliv možnost průniku vody pod obklad (v koupelnách). Případná nebezpečná místa dotěsníme silikonem, čímž zabráníme průniku vody úplně.



Ukázka rohového uchycení roštu



Ukázka řešení obložení špalet oken



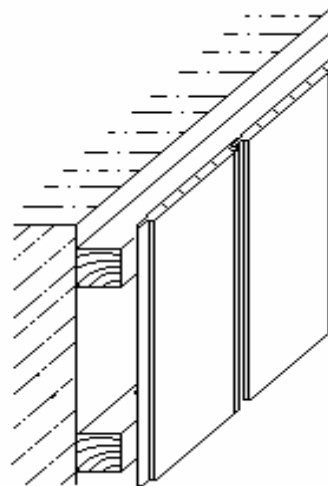
4) Údržba

Materiály nevyžadují zvláštní údržbu a jsou odolné proti běžným vlivům a standardnímu interiérovému prostředí. Jsou odolné proti vlhku, pouze panely Ottopan však snesou přímý styk s vodou.

Čištění

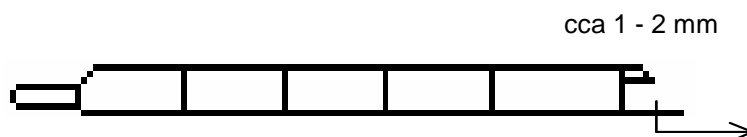
Nečistoty způsobené nepřílnými materiály (sádra, cement apod.) a běžná zašpinění lze odstranit jednoduše navlhčeným hadříkem. Nečistoty odolávající běžnému mytí vodou u panelů Ottopan mohou být odstraněny houbou navlhčenou tichloretylénem. V nabídce naší společnosti jsou dále speciální čisticí prostředky určené pro obkladové panely především pak v interiérech, kde zajišťují antistatický účinek.

Používání acetonových i aromatických ředidel vyvolávající reakci při styku s PVC zásadně nedoporučujeme.



Výměna poškozené lamely

Jakékoliv poškození způsobené mechanickým působením lze v obkladovém systému plastových panelů Ecopan a Le Murine opravit. Při výměně obkladového panelu je nutno vyměňovaný panel podélně rozříznout tak, aby vzniklé dvě části bylo možno vytáhnout bez poškození ostatních lamel. Do vzniklého prostoru pak zasazujeme novou lamelu, kterou je možné nepatrně z jedné strany upravit (viz obrázek). Zároveň je potřeba uvolnit lamelu umístěnou pod vyměňovanou lamelou tak, aby ji bylo možno vyklonit. Pokud jsme schopni spodní lamelu vyklonit, pak zasazení nové lamely již nečiní žádné potíže.



5) Záruka

Distributor poskytuje standardní záruku na materiál v délce 24 měsíců. Životnost PVC profilů dodávaných naší společností je 30 - 40 let. Záruka se nevztahuje na mechanické či chemické poškození materiálů.

