

# Návod na skladování, zpracování, montáž průmyslových typů desek ze sklolaminátu FILON např. 207/35 – 183/40 – 250/50 – 138/17 – 160/40 – 200/40 – 333/39 – 333/42 **POZOR NEPLATÍ PRO VLNITÉ SKLOLAMINÁTOVÉ DESKY (ROLE)**

## PŘED ZAPOČETÍM VŠECH PRACÍ S MATERIÁLEM SI PŘEČTĚTE DO KONCE TYTO POKYNY

**Používejte při práci ochranné pomůcky a dodržujte předpisy (normy) týkající se bezpečnosti práce.**

### Skladování

- Desky skladujte na rovné ploše nebo na dřevěné paletě ve stíněném prostoru, **přikryté bílou (světlou neprůhlednou PE folií)**.
- Desky **chráňte** především před **přímým sluncem** a teplotou nad 60°C. Účinky slunečního záření spolu s teplotou mohou velmi negativně ovlivnit kvalitu desek naskládaných na sobě. **Může dojít k deformaci desek.** Důležité zejména pokud skladujete několik desek na sobě – hrozí vznik samozápalu vlivem čočkového efektu.
- Uskladněné desky chráňte před deštěm i větrem. Desky nepokládejte na trávník nebo tmavé plochy – hrozí jejich deformace vlivem absorpce tepla. Po deskách nechoďte.

### Zpracování - dělení desek

- S deskami zacházejte opatrně, nemají ochrannou folii. Dělení desek doporučujeme pomocí ruční pilky s jemným zubem, např. pilka na kov nebo kotoučová pila opatřená rozbrušovacím diamantovým kotoučem. Nedoporučujeme zpracovávat desky při teplotách nižších než +10°C. Hrozí štípání desek.
- Ideálním dělicím nástrojem je kotoučová vysokootáčková úhlová bruska tzv. "flexa (frička)".
- Při řezání musí být deska náležitě upevněná z obou stran a řez pevně zajištěn (např. řez podél oboustranně přiložené lišty). Deska nesmí vibrovat.
- Jákykoliv řez doporučujeme realizovat najednou bez přerušení. Při navazování na přerušený řez může dojít po několika měsících vlivem dilatačních pohybů k nastřípnutí desky.
- Desky jsou při dělení vzhledem ke svému profilu relativně křehké a při dělení nevhodným způsobem (rychlý řez, špatný kotouč) může dojít k vyštěpávání střešin z řezu.

### Zpracování - vrtání

- Desky ze sklolaminátu je možno vrtat běžnými vrtáky pomocí elektrické nebo ruční vrtáčky. **Úplně nový vrták** doporučujeme lehce **otupit** pilníkem, případně obrátit směr otáček vrtáčky.
- Při vrtání musí být deska pod vrtaným místem podložena a řádně ukotvena – nesmí vibrovat. Minimální vzdálenost otvoru od okraje desky je 50mm.
- Otvory pro šrouby (vruty) musíte vždy PŘEDVRTÁVAT.** Pořtebné otvory pro vrut (šroub) je nutné vrtat s **větším průměrem odpovídajícím možné dilataci desek**, tj. :
  - u desek délky **2,5 nebo 3M** – průměr otvoru **větší o 2mm než je průměr šroubu**, tj. u vrutu 4mm je průměr díry 6mm
  - u desek délky **4,0 M** – průměr otvoru **větší o 3mm než je průměr šroubu**, tj. u vrutu 4mm je průměr díry 7mm
  - u desek délky **6,0 M** – průměr otvoru **větší o 4mm než je průměr šroubu**, tj. u vrutu 4mm je průměr díry 8mm

**JINAK MŮŽE DOJÍT VLIVEM DILATAČNÍCH POHYBŮ K PRASKNUTÍ DESKY V OBLASTI ŠROUBU A NÁSLEDNĚ K ŠÍŘENÍ PRASKLINY.**

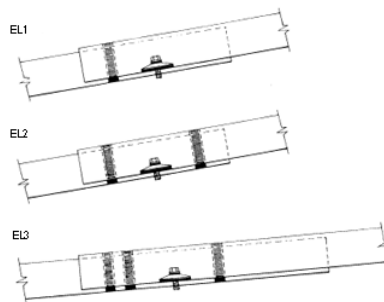
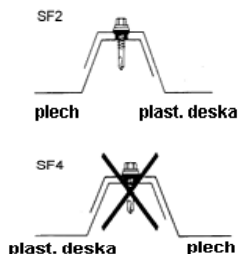
- Pro upevňování desek **je nutné vždy vrtat otvory. DESKY SE NESMÍ PŘIBÍJET HŘEBÍKY ANI PŘÍMO PROŠROUBOVÁVAT VRUTY NEBO SAMOŘEZNÝMI ŠROUBY.**

### Zpracování - lepení

- Sklolaminátovou krytinu FILON nedoporučujeme spojovat lepením.

### Montáž trapézových/vlnitých desek

- Desky se nesmí používat k jiným účelům, než ke kterým jsou určeny** - průsvitné zastřešení různých objektů nevykazující tepelnou izolaci; např. ochranné přístřešky, zakrytí bazénů, stříšky vozíků v supermarketech, přístřešky na jízdní kola, zastřešení a opláštění parkovacích míst, skleníky, zahradní přístřešky, pergoly.  
**!!! použití desek může být omezeno některými technickými předpisy a bezpečnostními normami (např. výplně zábradlí, balkonů) nebo především požárními předpisy.**  
**!!! Doporučujeme informovat se o možnostech použití u prodejce, resp. dovozce.** Při nevhodném použití desek dodavatel neručí za vzniklé škody.
- Desky FILON vykazují deklarované vlastnosti při teplotách -40°C až +140°C. Při použití mimo tento interval dodavatel neručí za vlastnosti desek, ani za vzniklé případné škody. Desky jsou vyrobeny z polymeru, tj. z plastu, proto neskladujte ani nemontujte desky v blízkosti ohně či jiného tepelného zdroje nebo tam, kde hrozí působení teploty vyšší než +140°C.
- DESKY (ROLE) FILON SE NESMÍ MONTOVAT TAM, KDE HROZÍ PŮSOBENÍ TEPLoty NAD 140°C. JINAK NEVRATNĚ DOJDE K POŠKOZENÍ DESK JEJICH DEFORMACÍ.**
- Používejte výhradně originální montážní příslušenství (montážní doplňky), z neoriginálních doplňků se mohou uvolňovat chemikálie, které mohou výrazně narušit strukturu desky a vést k jejich rozleptání a popraskání. Použití neoriginálních montážních doplňků je v rozporu s montážními pokyny a znamená **základní porušení záručních podmínek.**
- Sklon střechy by neměl mít méně než 10°.** Tento údaj je důležitý především z hlediska podélného napojování desek.
- Přesnou **rozetec nosných podpěr** Vám sdělí Váš prodejce, obecně se doporučuje cca **600-800mm** – **KONTAKTUJTE PRODEJCE.** Rozetec podpěr závisí na předpokládaném zatížení sněhem.
- V procesu projektu nosné konstrukce doporučujeme vycházet z dodávaných formátů desek, ušetříte si zbytečný prořez nebo předělávání konstrukce.
- DESKY FILON NEDOPORUČUJEME POKLÁDÁT NA TMAVOU KONSTRUKCI Z DŮVODU ABSORPCE TEPLA A NÁSLEDNĚ NEROVNOMĚRNÉ TEPELNÉ DILATACI**, proto opatřete nosnou konstrukci **bílým nátěrem** nebo polepte lesklou stříbrnou Al samolepicí folií – páskou.
- Desky se montují na předem připravenou, povrchově upravenou konstrukci (po namontování desek již nelze dělat nátěry nebo jinak upravovat konstrukci).
- Desky obsahují UV stabilizátory, proto není předepsána orientace stran desek vůči slunci. Orientaci desek vůči slunci určuje spíše typ jejich profilu.
- Pod desky na nosný profil (kov, dřevo) je nutné nalepit bílou samolepicí PVC mikropryž šířky 60mm (výška cca 3mm) z důvodu dilatace materiálu.**
- Desky se montují **přišroubováním** na nosné profily, které jsou orientovány příčně (kolmo) ke směru vln (obdoba střešních latí). **OTVORY PRO ŠROUBY MUSÍ BÝT PŘEDVRTANÉ. DESKY SE NESMÍ PROŠROUBOVÁVAT BEZ PŘEDVRTÁNÍ, PROTOŽE POTOM DOJDE K JEJICH POPRASKÁNÍ.** Při vrtání desek bezpodmínečně dodržujte pokyny z odstavce „Zpracování - vrtání“ **DESKY SE NESMÍ PŘIBÍJET HŘEBÍKY ANI PŘÍMO PROŠROUBOVÁVAT VRUTY NEBO SAMOŘEZNÝMI ŠROUBY**
- Podélný překlad - „přeložení přes které přetéká dešťová voda“:** Při pokládání rolí i desek se začíná nejprve na spodní hraně střechy, aby bylo možné přeložit další vrstvu horem s přesahem cca 150 – 250mm v závislosti na spádu střechy. Čím menší spád střechy, tím větší přesah (75° = přesah 150mm, 25° = přesah 250mm, 10° = přesah 350mm). Desku podlepte bílým PVC samolepicím těsněním (možno použít i světlou butylovou pásku) viz obr. EL 1 – EL 3.
- Příčný – boční překlad – DESKY:** Desky se pokládají přes sebe s překladem min. celé jedné vlny nebo podle naznačení ve výkresu profilu. Dokonalého utěsnění dvou sousedních desek se dosáhne jejich přeložením celá vlna přes celou vlnu (pokud to typ profilu umožňuje). Při napojení na trapézový plech by se plech a plastová deska měly dotýkat co nejméně, tj. **doporučujeme podlepení bílou PVC páskou nebo světlou butylovou páskou** (viz obr. SF2, SF4 a SF6). **Pozor na jedné straně bude plastová deska spodní – do desky se nesmí šroubovat samopřezný šroub vlnu do plechu (obr. SF4) – je nutné použít speciální protikus, tzv. hmoždinku (viz obr. SF6). Pokud do desky zašroubujete samovrtný nebo samopřezný šroub – deska praskne** (viz obr. SF2, SF4 a SF6).
- U desek řady PROFIL se kotvicí šrouby nad nosnými profily **UMÍSTUJÍ DO ÚZLABÍ MEZI DVĚMA SOUSEDNÍMI VRCHOLKY VLNY.**
  - Při kotvení do kovové konstrukce se používají samopřezné šrouby do oceli (řada TEX) s podložkou opatřenou gumovým těsněním. Počet šroubů do jednoho úzlabí závisí na typu profilu - Ran 20, Hoesch E35, Hoesch E40, Hoesch E50 po jednom šroubu, u typu SAB 58KD po dvou šroubech. Pro jiné typy desek kontaktujte prodejce.
  - Při kotvení do dřeva se používají vruty o průměru 4,0mm s ochrannou plastovou čepičkou. Počet šroubů do jednoho úzlabí závisí na typu profilu - Ran 20, Hoesch E35, Hoesch E40, Hoesch E50 po jednom vrutu, u typu SAB 58KD po dvou vrutech. Pro jiné typy desek kontaktujte prodejce.
- OCELOVÉ ŠROUBY PŘI MONTÁŽI DO KOVOVÝCH NOSNÍKŮ NEPŘÍTAHUJE MAXIMÁLNÍM MOMENTEM, ALE TAK, ABY BYLA MOŽNÁ TEPELNÁ DILATACE. PŘI PŘETAŽENÍ ŠROUBŮ MŮŽE DOJÍT VLIVEM DILATACE K POPRASKÁNÍ DESK.**
- VRUTY PŘI MONTÁŽI DO DŘEVA UTAHUJTE TAK, ABY BYLO MOŽNÉ OCHRANNOU ČEPIČKOU POOTOČIT OKOLO ŠROUBU SILNÝM TLAKEM DVŮ PRSTŮ. PŘI PŘETAŽENÍ ŠROUBŮ MŮŽE DOJÍT VLIVEM DILATACE K POPRASKÁNÍ DESK.**
- Vzhledem k tepelné dilataci desek je nutné zachovávat dilatační mezery v místě zakončení desek u fasády (až 3mm na jeden běžný délkový metr desky).
- Pokud je zapotřebí chodit po povrchu namontovaných desek, doporučujeme použít montážní lávku nebo pokud je dostatečně únosná nosná konstrukce, položit na konstrukci dostatečně silnou fošnu, po které je možné chodit. Pozor - hrozí poškrábání povrchu desek, mezi fošnu a desky vložte textilní podložku.
- Namontované desky nejsou únosné pro člověka - tj. nejsou pochozí - hrozí propadnutí !! - nebezpečí poranění.**



### Čištění desek

- Desky vykazují výrazný samočisticí efekt (děšť, vítr). Občas je však nutné provést manuální čištění.
- K čištění používat **pouze** slabý mýdlový roztok a měkký čistý hadřík.
- Desky se nesmí čistit stěrkami, žiletkou apod.
- Desky nesmí přijít do styku s rozpouštědly a obecně s chemikáliemi (např. technický benzín, běžné domácí čisticí prostředky na okna). Hrozí výrazné a nevratné poškození povrchu desek.
- Poškrábané desky **NELZE VYLEŠTIT.** Jakákoliv snaha o vyleštění pouze zhorší stávající stav – místo zbléla.

### Záruka

- Na **některé vybrané vlastnosti** desek FILON může být poskytnuta prodloužená smluvní záruka. Blíží informace naleznete na záručním listu - vyžádejte si u prodejce nebo na [www.lanitplast.cz](http://www.lanitplast.cz)